

*eclipse*3™
with autoSAT®

Eclipse 3™ met autoSAT®

Persoonlijk ambulans zuurstofsysteem (PAOS)™

GEBRUIKERSHANDLEIDING



SEQUAL®
www.sequal.com

*eclipse3*TM
WITH autoSAT[®]

LOOP ROND. VOEL JE VRIJ. GENIET.



SEQUAL[®]
www.sequal.com

INHOUD

BELANGRIJKE VEILIGHEIDSVOORSCHRIFTEN	2-3
Symbolen gebruikt in de gebruikershandleiding en op het Eclipse persoonlijk ambulantly zuurstofstelsel (PAOS)	2-3
INDICATIES VOOR GEBRUIK	4
CONTRA-INDICATIES	4
VEILIGHEIDSRICHTLIJNEN	4-6
Algemene veiligheid	5
Veiligheid m.b.t. Power Cartridge (Batterij)	6
INLEIDING TOT DE ECLIPSE	7-8
Beschrijving van de Eclipse	7
DE BEDIENINGSELEMENTEN EN HET VOORPANEEL	8-9
Functies van het bedieningspaneel en bedieningselementen voor de gebruiker	8-9
Systeemstatusindicatoren	8-9
AANBEVOLEN WERKOMGEVING	10-11
De juiste locatie	10
GEBRUIKSAANWIJZING	11-19
Vóór het gebruik	11
Inschakelen van de Eclipse	11
Algemene informatie over het opladen	11-16
Eerste gebruik van de Eclipse	16-17
autoSAT-functies	18
STANDAARDONDERDELEN	19
FOUTOPSPORINGSTABEL	20
REINIGING, ZORG EN ROUTINEONDERHOUD	21-22

Deze gebruikershandleiding verschaft informatie over het gebruik en het onderhoud van de Eclipse en zijn standaardaccessoires. Lees de volledige inhoud van deze handleiding voordat u de Eclipse gebruikt. Neem contact op met uw thuishulpverleners voor de juiste training inzake het gebruik en onderhoud van dit apparaat. SeQual = Chat SeQual Technologies.

BELANGRIJK! De veiligheidsinstructies worden als volgt gedefinieerd:

WAARSCHUWING:

BELANGRIJKE VEILIGHEIDSINFORMATIE VOOR GEVAREN DIE ERNSTIG LETSEL KUNNEN VEROORZAKEN.

LET OP:

BELANGRIJKE INFORMATIE VOOR HET VOORKOMEN VAN SCHADE AAN DE ECLIPSE.

NIET: Informatie waar u speciaal aandacht moet aan besteden.

SYMBOLEN GEBRUIKT IN DE GEBRUIKERSHANDLEIDING EN OP DE ECLIPSE

Raadpleeg dit deel voor een verklaring van de symbolen en de overeenkomstige waarschuwingen.



Lees de instructies: Raadpleeg de gebruiksaanwijzingen die bij het product zijn geleverd.



Aandacht of Let op: Wijst op belangrijke informatie waarbij van de gebruiker wordt vereist om speciale voorzorgen te nemen wanneer bepaalde condities aanwezig zijn.



Niet roken en geen open vuur: Het gebruik van zuurstof vereist dat speciale voorzorgen worden genomen om het gevaar op brand te verminderen. Materiaal dat ontbrandt in lucht kan gemakkelijk vlam vatten en sneller branden in hoge zuurstofconcentraties. Veiligheidshalve moeten alle mogelijke ontstekingsbronnen worden verwijderd van de Eclipse, bij voorkeur buiten de kamer waar deze wordt gebruikt. Roken in de omgeving van een werkende Eclipse is gevaarlijk, kan het apparaat permanent beschadigen en de garantie laten vervallen.



Geen olie of vet gebruiken: Wijst op belangrijke informatie over de mogelijkheid van een spontane en hevige ontbranding indien olie, vet of andere olie bevattende stoffen in aanraking komen met zuurstof onder druk.

IPX0

Druipwaterdichte apparatuur-IPX0: De Eclipse behuizing verschaft geen bescherming tegen de schadelijke effecten van vloeistofindringing. (IPX0, conform IEC 60529)

IPX1

Druipwaterdichte apparatuur-IPX1: De wisselstroom- en gelijkstroomvoedingsbronnen van de Eclipse Power Cartridge (Batterij) verschaffen bescherming tegen de schadelijke effecten van vloeistofinfiltratie. (IPX1, conform IEC 60529)



IEC-pictogram voor gelijkstroom (ingang)



Type B apparatuur: Wijst op apparatuur die een specifiek niveau van bescherming verschaft tegen elektrische schokken, vooral:

- Toegestane lekstroom;
- Betrouwbaarheid van de beschermende aardaansluiting (aarding).



Ampères



Wisselstroom



Hoorbaar alarm: Er is een hoorbare indicator voorzien om een daling van de zuurstofconcentratie of een stroomonderbreking of -verlies aan te geven.



AAN/UIT: Schakelt het apparaat AAN en UIT maar schakelt niet direct de netvoeding uit.



Verhogen van doorstroominstelling: Verhoogt de instelling van de doorstroomsnelheid telkens als de knop wordt ingedrukt.



Verlagen van doorstroominstelling: Vermindert de instelling van de doorstroomsnelheid telkens als de knop wordt ingedrukt.



Stroommodus: Schakelt de continue zuurstofmodus of de pulsmodus in.



Indicator externe stroombron aangesloten: Wijst op de aanwezigheid van externe stroom voor de werking van de Eclipse.



Statusaanwijzer Power Cartridge: Geeft weer hoeveel de Power Cartridge (Batterij) nog is opgeladen.



Symbol Power Cartridge: Het symbool van de Power Cartridge (Batterij).



Zuurstofuitgang: De poort waar de zuurstof naar buiten stroomt en waaraan de slang of interface (standaard neuscanule) is bevestigd.



GOEDGEKEURD DOOR DE FAA (FEDERAL AVIATION ADMINISTRATION) VOOR GEBRUIK AAN BOORD VAN EEN COMMERCIEEL VLIEGTUIG.



Symbol voor recyclen



WEEE-symbol: Niet wegwerpen. Recycle. Neem contact op met de gemeente voor instructies over het weggooien van de Power Cartridge (Batterij), elektrische of elektronische apparatuur.



Naam en adres van de fabrikant



Erkend vertegenwoordiger in Europa



Warm oppervlak

GEBRUIKSINDICATIES

Het ECLIPSE zuurstofstelsel is bedoeld om extra zuurstof te leveren.

Uw arts heeft een specifieke instelling van de zuurstofstroom voorgeschreven volgens uw persoonlijke behoeften. Vraag uw arts om een voorschrift in Continue stroom (in lpm) en Pulsdosis (in ml).

DE ZUURSTOFSTROOMINSTELLINGEN MOGEN ALLEEN WORDEN AANGEPAST OP ADVIES VAN EEN ARTS.

IN DE VERENIGDE STATEN MAG DIT PRODUCT UITSLUITEND DOOR OF OP VOORSCHRIFT VAN EEN ARTS VERKOCHT WORDEN.

DE ECLIPSE IS NIET BESTEMD VOOR INSTANDHOUDING VAN DE LEVENSFUNCTIES, NOCH VOOR PATIËNT-BEWAKING.

CONTRA-INDICATIES VOOR GEBRUIK

WAARSCHUWING:

IN BEPAALDE OMSTANDIGHEDEN KAN HET GEBRUIK VAN NIET-VOORGESCHREVEN ZUURSTOF GEVAARLIJK ZIJN. DIT APPARAAT MAG ALLEEN WORDEN GEBRUIKT WANNEER HET DOOR EEN ARTS IS VOORGESCHREVEN.

NIET IN DE AANWEZIGHEID VAN ONTVLAMBARE ANAESTHETICA GEBRUIKEN.

NET ALS BIJ ELK ELEKTRISCH APPARAAT IS HET MOGELIJK DAT DE GEBRUIKER HET APPARAAT TIJDELIJK NIET KAN GEBRUIKEN ALS GEVOLG VAN EEN STROOMONDERBREKING OF DE NOODZAAK OM DE ECLIPSE DOOR EEN BEVOEGD TECHNICUS TE LATEN ONDERHOUDEN. DE ECLIPSE IS NIET GESCHIKT VOOR PATIËNTEN VAN WIE DE GEZONDHEID NEGATIEF KAN WORDEN BEÏNVLOED DOOR EEN DERGELIJKE TIJDELIJKE ONDERBREKING.

EEN RESERVEBRON VAN EXTRA ZUURSTOF WORDT AANGERADEN VOOR HET GEVAL ER SPRAKE IS VAN EEN STROOMONDERBREKING OF MECHANISCH DEFECT VAN HET APPARAAT. NEEM CONTACT OP MET UW LEVERANCIER VAN DE RESERVEZUURSTOFBRON.

VEILIGHEIDSRICHTLIJNEN

Deze waarschuwingen en voorzorgsmaatregelen hebben betrekking tot gevaren of onveilig gebruik dat kan leiden tot persoonlijk letsel of materiële schade.

- ▶ **Houd de Eclipse en het snoer uit de buurt van hete oppervlakken of open vuur.**
- ▶ **De Eclipse moet zich in een goed geventileerde ruimte bevinden zodat er voldoende luchttoevoer is.**
- ▶ **Voorkom dat in de lucht aanwezige vervuilende stoffen, rook en dampen worden opgenomen.**
- ▶ **Gebruik dit apparaat ALLEEN met door SeQual gespecificeerde of aanbevolen accessoires.**
- ▶ **Indien de Eclipse is gevallen, beschadigd of blootgesteld aan water, neem dan contact op met uw thuishulpverlener voor controle of eventuele reparatie van het apparaat.**

VEILIGHEIDSRICHTLIJNEN (vervolg)

- ▶ Zorg ervoor dat de Eclipse goed is bevestigd of vastgezet wanneer u het apparaat in een voertuig gebruikt.
- ▶ Gebruik de Eclipse NIET indien het snoer of de stekker beschadigd is.
- ▶ Laat GEEN voorwerp in een opening van het apparaat vallen of breng GEEN voorwerp erin.
- ▶ Zorg dat de luchtinlaat of -uitlaat van de Eclipse NOOIT afgesloten wordt wanneer deze zich op een zacht oppervlak, zoals een bed of (auto)zitbank, bevindt.
- ▶ Bedek het apparaat NOOIT met een deken, handdoek, dekbed etc.
- ▶ Overvul de optionele luchtbevochtiger NOOIT. Vul met water slechts tot het peil aangegeven door de fabrikant van de luchtbevochtiger.
- ▶ Verzend het apparaat NIET met de batterij erin aanwezig.

ALGEMENE VEILIGHEID

WAARSCHUWING:

HET DEKSEL NOOIT VERWIJDEREN. HET APPARAAT HEEFT GEEN ONDERDELEN DIE DOOR DE GEBRUIKER KUNNEN WORDEN ONDERHOUDEN. HET DEKSEL MAG ALLEEN WORDEN VERWIJDERD DOOR BEVOEGD ONDERHOUDSPERSONEEL.

GEBRUIK HET APPARAAT, DE ONDERDELEN OF ACCESSOIRES NIET OP NATTE OPPERVLAKKEN OF IN STILSTAAND WATER EN DOMPEL DEZE NIET ONDER IN WATER OF STEL ER ZE NIET AAN BLOOT. HET DEKSEL VERSCHAFT GEEN BESCHERMING TEGEN VLOEISTOFINDRINGING. DIT KAN ELEKTRISCHE SCHOKKEN OF BESCHADIGING VAN HET APPARAAT VEROORZAKEN.

PLAATS GEEN VOORWERPEN OF HANDEN IN DE BATTERIJRUIMTE NADAT DE BATTERIJ ERUIT IS VERWIJDERD. ER KUNNEN ZICH NL. ELEKTRISCHE SCHOKKEN VOORDOEN ALS HET APPARAAT IS AANGESLOTEN OP EEN EXTERNE STROOMBRON.

BESCHERM NETSNOEREN TEGEN SCHERPE RANDEN. INDIEN ZIJ BESCHADIGD OF GERAFFELD ZIJN, KUNNEN ELEKTRISCHE SCHOKKEN, BRAND EN ERNSTIG LICHAAMELIJK LETSEL WORDEN VEROORZAAKT.

GEBRUIK ALLEEN DE MET DE ECLIPSE MEEGELEVERDE SEQUAL VOEDINGSBRON. HET GEBRUIK VAN EEN ANDERE VOEDINGSBRON KAN GEVAARLIJK ZIJN EN DE ECLIPSE ERNSTIG BESCHADIGEN, EN ZAL DE GARANTIE LATEN VERVALLEN.

LET OP:

SLUIT ALTIJD DE WISSELSTROOMTOEVOER VANAF DE MUUR AF VOORDAT U DE STEKKER UIT DE ECLIPSE VERWIJDERT.

PLAATS DE ZUURSTOFSLANG EN DE NETSNOEREN ZODANIG DAT ER NIET OVER KAN WORDEN GESTRUIKELD.

PLAATS EEN WERKENDE ECLIPSE NIET IN EEN GESLOTEN RUIMTE, ZOALS EEN WC OF KAST.

STEL HET APPARAAT TIJDENS HET GEBRUIK OF DE OPSLAG NIET BLOOT AAN LAGERE OF HOGERE TEMPERATUREN DAN GESPECIFICEERD, OM BESCHADIGING TE VOORKOMEN.

VEILIGHEID M.B.T. POWER CARTRIDGE (BATTERIJ)

WAARSCHUWING:

DEMONTEER, DOORBOOR OF PLET DE BATTERIJ NIET. DE ELEKTROLYTEN VAN DE BATTERIJ KUNNEN GIFTIG ZIJN WANNEER ZE WORDEN DOORGESLIKT EN KUNNEN SCHADELIJK ZIJN VOOR HUID EN OGEN. UIT DE BUURT VAN KINDEREN HOUDEN.

SLUIT DE METALEN CONTACTPUNTEN VAN DE BATTERIJ NIET KORT MET METALEN VOORWERPEN ZOALS SLEUTELS OF MUNTSTUKKEN. DIT KAN VONKEN OF OVERMATIGE HITTE VEROOZAKEN.

GEBRUIK VAN EEN BESCHADIGDE BATTERIJ KAN PERSOONLIJK LETSEL VEROOZAKEN.

DE BATTERIJ BLOOTSTELLEN AAN WATER OF ANDERE VLOEISTOFFEN KAN PERSOONLIJK LETSEL VEROOZAKEN.

DE BATTERIJ KAN ONTPLOFFEN EN LETSEL VEROOZAKEN ALS HIJ WORDT BLOOTGESTELD AAN OF WEGGEGOOID IN VUUR.

LET OP:

STEL DE BATTERIJ NIET BLOOT AAN TEMPERATUREN VAN MEER DAN 60 °C ZOALS IN EEN IN DE ZON GEPARKEERD VOERTUIG OF OP EEN WARME DAG.

LAAT DE BATTERIJ NIET VALLEN.

DE BATTERIJ OPLADEN BIJ MINDER DAN 10 °C OF BIJ MEER DAN 40 °C KAN EEN SLECHTERE WERKING ERVAN TOT GEVOLG HEBBEN.



Om de batterij buiten de Eclipse op te laden, dient u de desktoplader (artikelnr. 7112) te gebruiken.

INLEIDING TOT DE ECLIPSE 3

Deze gebruikershandleiding verschaft informatie over het gebruik en het onderhoud van de Eclipse en zijn standaardonderdelen. Lees de volledige inhoud van deze handleiding voordat u de Eclipse gebruikt. Neem contact op met uw thuishulpverlener voor de juiste training inzake het gebruik en onderhoud van dit apparaat.

Uw arts heeft de toevoer van zuurstof voorgeschreven als onderdeel van uw behandeling. Zuurstoftherapie op lange termijn (LTOT) is momenteel algemeen aanvaard als standaardbehandeling voor chronische hypoxie veroorzaakt door een chronische obstructieve longaandoening (COPD).

De Eclipse kan thuis, in een instelling, in een motorvoertuig of in een commercieel vliegtuig worden gebruikt. Uw arts heeft specifieke instellingen van de zuurstofstroom voorgeschreven volgens uw persoonlijke klinische behoeften.

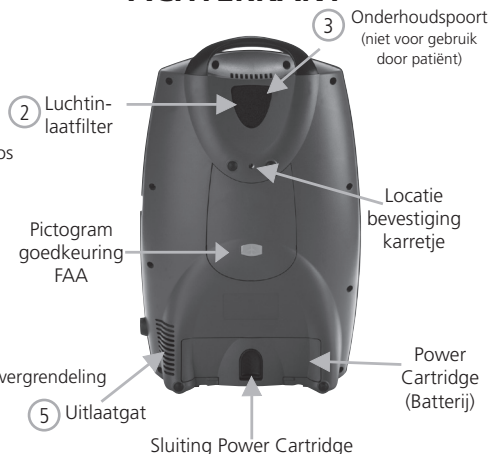
- in rusttoestand • tijdens activiteiten of lichaams oefeningen • 's nachts • voor reizen op hoogte •

Maak u bekend met de hoofdfuncties van de Eclipse en het bedieningspaneel voor de gebruiker.

VOORKANT



ACHERTKANT



- 1 Zuurstofuitlaatpoort** Op deze poort zijn een zuurstofslang of een canule aangesloten.
- 2 Luchtinlaatfilter** De kamerlucht wordt door de luchtinlaat in het toestel gezogen. Deze luchtinlaatfilter voorkomt dat stof en vuil de Eclipse binnendringt en moet regelmatig worden gereinigd.
Achterkant
bovenaan
- 3 Onderhoudspoort** Via deze aansluiting, die zich achter de luchtinlaatfilter bevindt, kan bevoegd onderhoudspersoneel een diagnose stellen van de werking van de Eclipse en deze opvolgen. Deze poort is niet bestemd voor de gebruiker.
- 4 Contactdoos externe stroom** De wisselstroom- en de gelijkstroomsnoeren van de Eclipse kunnen op deze contactdoos worden aangesloten.
- 5 Uitlaatgat** Uitlaatlucht verlaat via deze opening de Eclipse.
- 6 Netsnoervergrendeling** Vergrendeling van het netsnoer.

WERKING VAN DE ECLIPSE 3

Het Eclipse 3 persoonlijk ambulantly zuurstofstelsysteem met autoSAT-technologie is een draagbare concentrator die dient om zuurstof uit de atmosfeer te trekken, tot meer dan 90% te concentreren en aan de patiënt toe te dienen. Het apparaat werkt in de modi Continue stroom of Pulsdosis. In de modus Continue stroom wordt de zuurstof tegen een constante stroomsnelheid van 0,5 tot 3,0 lpm geleverd. In de modus Pulsdosis wordt zuurstof in een bolus geleverd bij het begin van elke inademing. Het instelbare bereik ligt tussen 16 en 192 ml.

De Eclipse 3 werkt vanaf een externe stroombron of met een interne oplaadbare batterij. Het systeem omvat een 'Smart Battery'-oplader die de interne batterij oplaadt wanneer de Eclipse is aangesloten op een externe stroombron. Het systeem controleert en regelt de stroombron en de batterijlader.

De Eclipse 3 scheidt zuurstof van omgevingslucht. De lucht wordt gefilterd en vervolgens verdeeld in zuurstof en stikstof. De stikstof wordt daarna verwijderd. Deze cyclus concentreert de zuurstof.

DE BEDIENINGSELEMENTEN OP HET BEDIENINGSPANEEL

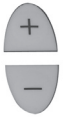


BEDIENINGSELEMENTEN EN SYSTEEMSTATUSINDICATOREN

De Eclipse geeft op het bedieningspaneel belangrijke gebruiksinformatie weer. Dit hoofdstuk zal u helpen deze gebruiksinformatie te begrijpen.



AAN/UIT-indicator (groen): Deze knop schakelt het apparaat IN of UIT. De groene indicator brandt wanneer het apparaat is INgeschakeld.

**Knop voor verhogen of verlagen van zuurstofstroomsnelheid:**

Gebruik deze knoppen voor het instellen van de stroomsnelheid op het voorgeschreven niveau.



Knop en indicator voor leveringsmodus: De knop schakelt tussen de modi Continue stroom en Pulsdosis. De modus Pulsdosis activeert de autoSAT-technologie – naarmate uw ademsnelheid verandert, regelt de Eclipse via een servomechanisme het apparaat voor het leveren van een constante bolus. In de modus Pulsdosis ziet men een aanzienlijke stijging van de bedrijfsduur bij aandrijving door de batterij. Bij een geactiveerde modus gaat de groene Pulsdosis-modusindicator branden en wordt bij het inademen zuurstof toegevoerd.



WAARSCHUWINGS-indicator (geel) – Waarschuwingen met lage en gemiddelde prioriteit: Een brandende indicator wijst op een conditie met lage prioriteit of op Let op. Blijf het systeem gebruiken en raadpleeg de Foutopsporingstabel voor de juiste actie. Een knipperend geel lichtje wijst op een waarschuwing met gemiddelde prioriteit. Prompte actie is vereist.



ALARM-indicator (rood) – Alarmcondities met hoge prioriteit: Wijst op een alarmconditie met hoge prioriteit. Onmiddellijke actie is vereist. Raadpleeg de Foutopsporingstabel of neem contact op met uw thuishulpverlener.



Indicator zuurstofstroominstelling: Dit is het belangrijkste gedeelte van het bedieningspaneel. Uw thuishulpverlener stelt uw voorgeschreven doorstroomsnelheden correct in voor de instellingen van de modi Continue stroom (lpm) en/of pulsstroom. Telkens als u het apparaat inschakelt, wordt de laatst opgeslagen modus en/of instelling gebruikt.



Statusaanwijzer Power Cartridge (Batterij): Deze indicator geeft weer hoeveel de batterij nog is opgeladen. Elk van de vijf grijze horizontale balkjes komt overeen met circa 20% van de totale batterijlading. Tijdens het opladen van de batterij knipperen de balkjes van de indicator als een waterval.

Als de batterij niet of niet goed is geïnstalleerd, dan licht de statusaanwijzer van de Power Cartridge (batterij) niet op.



Indicator externe stroombron: Wanneer de stekker van de Eclipse goed op het elektrische net is aangesloten met de wisselstroom- of gelijkstroomvoedingsbron, dan verschijnt deze indicator op het bedieningspaneel.

Zoemer: Een hoorbaar alarm (of een zoemer) waarschuwt u voor de conditie van het apparaat (een waarschuwing of een fout) en bevestigt een geldige druk op een toets door de gebruiker ter instelling van het apparaat.

AANBEVOLEN WERKOMGEVING

De onderstaande tabel bevat belangrijke informatie over de aanbevolen werkomgeving of bedrijfsomstandigheden, voor het juiste gebruik van het apparaat.

Bedrijfstemperatuur	10 °C tot 40 °C (50 °F tot 104 °F)
Bedrijfsvochtigheidsgraad	10% - 95% bij dauwpuntstemperatuur van 28 °C (82,4 °F)
Transport-/opslagtemperatuur	-20 °C tot 60 °C (-4 °F tot 140 °F) Vochtigheid: tot 95% niet-condenserend
Elektrische aansluiting	Gebruik geen verlengsnoer of door een schakelaar bestuurd stopcontact.
Hoogte	0 – 4000 m (13.123 voet)
Plaatsing	Blokkeer GEEN luchtinlaat of onderste uitlaatgat. Plaats het apparaat op minimaal 7,5 cm van de muur, gordijnen, meubelen etc.
Omgeving	Vrij van rook, vervuilende stoffen en dampen.
Bedrijfsduur	Max. 24 uur per dag wanneer aangesloten op externe wissel- of gelijkstroom.

NB: Wanneer de Eclipse verplaatst wordt uit een omgeving met extreme temperaturen, moet u hem de nodige tijd geven om zich aan de aanbevolen bedrijfstemperatuur aan te passen.

WAARSCHUWING:

HET GEBRUIK VAN DE ECLIPSE BUITEN DE AANBEVOLEN BEDRIJFSOMGEVING KAN DE WERKING VAN HET APPARAAT NEGATIEF BEÏNVLOEDEN EN SCHADE VEROORZAKEN, EN DE GARANTIE LATEN VERVALLEN.

DE JUISTE LOCATIE VAN DE ECLIPSE

Selecteer een locatie zonder rook, dampen en vervuilende stoffen die het apparaat toelaat om zonder beperkingen lucht van de kamer via de luchtinlaatfilter bovenaan aan de achterkant van de behuizing aan te zuigen en lucht via de opening onderaan het toestel af te voeren.

Plaats het apparaat zodanig dat de alarmsignalen kunnen worden gehoord.

Leg de zuurstofslang zodanig dat er geen knik in zit of dat deze niet vernauwd kan worden.

Plaats het apparaat **NIET** dichtbij ontvlambaar materiaal of schoonmaakmiddelen of in het directe pad van een warmtebron, zoals een kachel, fornuis, warmteluchtrooster of autoverwarming.

LET OP:

PLAATS HET APPARAAT IN EEN GOED GEVENTILEERDE RUIMTE MET VOLDOENDE LUCHTCIRCULATIE. CONTROLEER REGELMATIG OF DE LUCHTINLAAT OF -UITLAAT VAN HET SYSTEEM GEBLOKKEERD WORDT DOOR MEUBELEN, GORDIJNEN, BEDDENGOED, KLEDING OF HUISDIEREN.

GEBRUIKSAANWIJZINGEN

VÓÓR HET GEBRUIK

Deze gebruikershandleiding dient als naslagwerk om u te helpen bij de bediening en het onderhoud van het apparaat. Indien u nog vragen of problemen hebt, bel dan uw thuishulpverlener.

Belangrijk! Gebruik de Eclipse **NIET** alvorens eerst de Veiligheidsrichtlijnen van deze handleiding te hebben gelezen. Volg alle gebruiksaanwijzingen. Neem alle WAARSCHUWINGEN op het apparaat en in de gebruikershandleiding in acht. Neem ook alle veiligheidsmaatregelen in acht om het risico van brand, letsels en ernstige schade aan de Eclipse te verminderen.

WAARSCHUWING:

BESCHERM DE ECLIPSE EN ALLE VOEDINGSBRONNEN TEGEN GEMORSTE OF LEKKENDE VLOEISTOFFEN OM ELEKTRISCHE SCHOKKEN TE VOORKOMEN.

LET OP:

CONTROLEER ALTIJD OF DE LUCHTINLAAT EN HET UITLAATGAT VAN HET APPARAAT NIET GEBLOKKEERD ZIJN EN OF DE LUCHTINLAATFILTER SCHOON EN DROOG IS VOORDAT U DE ECLIPSE GEBRUIKT.

INSCHAKELN VAN DE ECLIPSE

Het apparaat kan direct werken met 3 verschillende voedingsbronnen:

- Wisselstroomvoedingsbron met NEMA-netsnoer
- Gelijkstroomvoedingsbron
- Oplaadbare Power Cartridge (Batterij)

ALGEMENE INFORMATIE OVER HET OPLADEN

De Eclipse laadt de batterij op wanneer wisselstroom wordt gebruikt en de temperatuur van de batterij veilig is voor het opladen. Wanneer de externe stroomtoevoer is uitgeschakeld, schakelt het apparaat automatisch over op de batterij, indien deze is geïnstalleerd en opgeladen. Zodra de externe stroomtoevoer is hersteld (door de stekker aan te sluiten op een wisselstroomstopcontact), krijgt het apparaat stroom toegevoerd vanaf de externe voedingsbron en wordt de batterij opgeladen.

Voor een juiste aansluiting van de wisselstroom- of gelijkstroomvoedingsbron moet de stekker uitgelijnd zijn op de verzonken externe contactdoos van het apparaat. Deze verzonken externe contactdoos bevindt zich rechts van het apparaat wanneer u naar het bedieningspaneel kijkt. Druk de stekker in de verzonken contactdoos.



WAARSCHUWING:

GEbruIK GEEN BESCHADIGD OF GERAfeld SNOER. INCORRECT GEbruIK VAN HET SNOER KAN BRANDGEVAAR veroorzAKEN. RAAK DE METALEN CONNECTOREN IN DE BEHUIZING VAN DE POWER CARTRIDGE (BATTERIJ) NIET AAN ALS HET APPARAAT IS AANGESLOTEN OP EEN EXTERNE WISSEL- OF GELIJKSTROOMBRON. ER IS NAMELIJK KANS OP ELEKTRISCHE SCHOKKEN!

Wisselstroomvoedingsbron met NEMA-netsnoer

Artikelnr. 5941

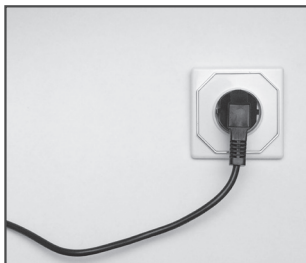


WISSELSTROOMVOEDINGSBRON: De Eclipse is uitgerust met een universele wisselstroomvoedingsbron voor gebruik thuis of op plekken waar standaardwisselstroom verkrijgbaar is. Zorg ervoor dat bij het aansluiten op de wisselstroom het snoer van de wisselstroomvoedingsbron goed in de verzonken contactdoos op de zijde van het apparaat is geplaatst en steek de stekker in een geaard wisselstroomstopcontact. Wanneer de Eclipse goed is aangesloten, licht een groene indicator op de wisselstroomvoedingsbron op en verschijnt op het bedieningspaneel de indicator **Externe stroombron** .

Stap ①



Stap ②



LET OP:

DE MET DE ECLIPSE GEbruIKTE WISSELSTROOMSNOEREN MOETEN VOLDOEN AAN DE ELEKTRICITEITSVEREISTEN VAN HET LAND WAAR HET APPARAAT WORDT GEbruIKT.

GEbruIK ALLEEN STOPCONTACTEN MET RANDAARDE. VERWIJDER DE AARDPEN NIET VAN HET SNOER. GEbruIK ALLEEN MET DOOR SEQUAL GELEVERDE SNOEREN.

DE ECLIPSE NIET AANSLUITEN OP DOOR EEN SCHAKELAAR BESTUURDE VERLENGSNOEREN, STEKKERDOZEN OF STOPCONTACTEN.

SLUIT ALTIJD DE WISSELSTROOMTOEVOER VANAF DE MUUR AF VOORDAT U DE STEKKER UIT DE ECLIPSE VERWIJDERT.

GELIJKSTROOM-VOEDINGSBRON



ART. NR. 5942

Met een gelijkstroomvoedingsbron kan het systeem werken vanaf stopcontacten met gelijkstroom, zoals in motorvoertuigen.

1. Start het voertuig.
2. Plaats de stekker van het gelijkstroomsnoer in de verzonken contactdoos op de zijde van het apparaat.
3. Sluit de gelijkstroomvoedingsbron aan op het stopcontact met gelijkstroom van uw voertuig.

Wanneer het apparaat goed is aangesloten en stroom ontvangt van de gelijkstroombron, licht op de voedingsbron een groen indicatorlampje op en verschijnt op het bedieningspaneel de indicator Externe stroombron .

WAARSCHUWING:

ZET DE ECLIPSE EN DE GELIJKSTROOMVOEDINGSBRON VAST IN UW VOERTUIG EN ZORG DAT ER VOLDOENDE LUCHTCIRCULATIE NAAR DE ECLIPSE IS EN DAT DE LUCHTINLAAT EN DE UITLAATGATEN NIET GEBLOKKEERD ZIJN. DAT KAN NAMELIJK DE GOEDE WERKING BEÏNVLOEDEN.

LAAT DE ECLIPSE EN DE GELIJKSTROOMVOEDINGSBRON NIET AANGESLOTEN BLIJVEN OP HET VOERTUIG ALS DE ONTSTEKING IS UITGESCHAKELD. START HET VOERTUIG NIET TERWIJL DE GELIJKSTROOMVOEDINGSBRON OP HET VOERTUIG EN DE ECLIPSE IS AANGESLOTEN. DAT KAN NAMELIJK DE LADING VAN DE ACCU VAN HET VOERTUIG VERMINDEREN.

ALS DE GELIJKSTROOMBRON VAN HET VOERTUIG DAALT TOT MINDER DAN 11,5 V, SCHAKELT DE ECLIPSE OVER OP WERKING VANAF DE BATTERIJ (INDIEN DE BATTERIJ AANWEZIG EN OPGELADEN IS). (DE INDICATOR EXTERNE STROOMBRON BLIJFT MOGELIJK BRANDEN.)

NB: Bij gebruik van het apparaat vanaf een gelijkstroomvoedingsbron is het mogelijk dat de batterij niet wordt opgeladen.

NB: Bij gebruik van de Eclipse vanaf een gelijkstroomvoedingsbron is het raadzaam de modus Pulsdosis te gebruiken.

NB: Controleer of de indicator Externe stroombron oplicht om ervoor te zorgen dat het apparaat gelijkstroom gebruikt. Indien de indicator niet oplicht, drijft de batterij het apparaat aan.

BESCHIKBARE INSTELLINGEN BIJ WERKING OP GELIJKSTROOM

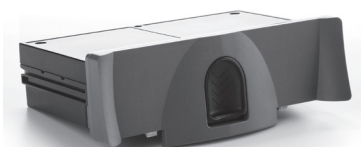
Stroominstelling	Modus Continue	Bolus (mL)	Puls
0,5	Ja	-	-
1,0	Ja	16	Ja
1,5	Ja	24	Ja
2,0	Ja	32	Ja
2,5	Nee	40	Ja
3,0	Nee	48	Ja
-	-	56	Ja
-	-	64	Ja
-	-	72	Ja
-	-	80	Ja
-	-	88	Ja
-	-	96	Ja
-	-	128	Nee
-	-	160	Nee
-	-	192	Nee

NB: De werkelijke prestaties van de Eclipse kunnen variëren afhankelijk van de gebruiksomstandigheden en het motorvoertuig.

NB: Bij werking met een gelijkstroomvoedingsbron schakelen Eclipse-instellingen van meer dan 2,0 lpm continue stroom automatisch over op 2,0 lpm continue stroom.

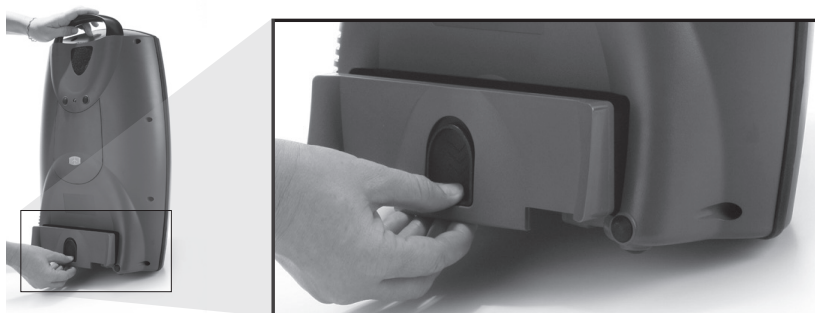
Opladbare Power Cartridge (Batterij)

Artikelnr. 7082



OPLAADBARE POWER CARTRIDGE (Batterij): De Eclipse kan ook worden aangedreven door een oplaadbare Power Cartridge (batterij), die bij het apparaat wordt meegeleverd.

Installatie van de Batterij: Lijn de batterij uit zodat hij in de voor hem voorziene lege ruimte kan schuiven. Duw de batterij in deze lege ruimte totdat hij goed op zijn plaats vastklikt en gelijk is met de achterzijde van het apparaat. Zodra de batterij goed geïnstalleerd is en de Eclipse AAN staat, verschijnt op het bedieningspaneel de batterijstatusaanwijzer. (ZONDER geïnstalleerde batterij licht de statusaanwijzer niet op.)



Druk NEER op de zwarte ontkoppelingshefboom om de batterij te verwijderen. Trek de batterij weg van de Eclipse terwijl u de ontkoppelingshefboom INGEDRUKT houdt.

Bedrijfstijden van de batterij: De capaciteit van de batterij wordt weergegeven aan de bovenzijde van het bedieningspaneel. De bedrijfstijd hangt af van verscheidene factoren zoals de doorstromingsnelheid, de modi Puls of Continue stroom en de ademsnelheid. U vindt in de tabel op pagina 15 de GESCHATTE BEDRIJFSDUUR voor de Eclipse met een nieuwe, volledige opgeladen batterij op basis van aangegeven stroomsnelheden en gebruiksomstandigheden.

LET OP:

BEWAAR OP EEN KOELE, DROGE PLEK ZODAT DE BATTERIJ LANGER MEEGAAT.

BATTERIJ VOOR HET EERST OPLADEN

De bij uw Eclipse meegeleverde nieuwe batterij is niet volledig opgeladen bij verzending vanuit de fabriek. Voordat u de Eclipse voor het eerst gebruikt, moet u de batterij helemaal opladen.

Laat de batterij helemaal opladen met de stekker aangesloten op een wisselstroomvoedingsbron en met de batterij goed in zijn voor hem in het apparaat bestemde ruimte. De batterij is geheel opgeladen wanneer de statusaanwijzer van de Power Cartridge op het bedieningspaneel niet meer oploopt.

De Eclipse kan zowel tijdens het op- als het ontladen van de batterij worden gebruikt. Afhankelijk van de stroominstelling kan het tot 5 uur duren om een geheel lege batterij tot 80% van zijn capaciteit op te laden.

WAARSCHUWING:

KNOEI NIET MET DE BATTERIJ, PLET, DEMONTEER, VERBRAND OF WARM HEM NIET OP TOT MEER DAN 60 °C, ZONIE WORDT DE GARANTIE ONGELDIG. DE BATTERIJ KAN BRAND, ONTPLOFFINGEN OF CHEMISCHE BRANDWONDEN VEROORZAKEN BIJ EEN VERKEERDE BEHANDELING.

LET OP:

LAAT DE ECLIPSE OF DE BAATERIJ OP EEN WARME DAG NIET ACHTER OP DE BANK OF IN DE KOFFERRUIMTE VAN UW VOERTUIG. NB: DE OPSLAGTEMPERATUUR VOOR HET APPARAAT VARIËERT VAN -20 °C TOT +60 °C, MET EEN VOCHTIGHEID VAN 95%, NIET-CONDENSEREND.

GEbruik uitsluitend door sequaL geleverde batterijen.



* De batterijen zijn recyclebaar. *

Bij een gelijk- of wisselstroomonderbreking schakelt de Eclipse automatisch over op werking vanaf de batterij, zolang de batterij geïnstalleerd en opgeladen is. Na het herstel van de wisselstroomtoevoer wordt de batterij automatisch opnieuw opgeladen, indien hij niet geheel is opgeladen. Is er tijdens een wisselstroomonderbreking geen batterij aanwezig of is deze niet geheel opgeladen, dan stopt de Eclipse met werken en gaat er een alarm af. De batterij is geheel leeg wanneer zijn statusaanwijzer, op het controlepaneel, niet meer brandt. Wanneer de batterij bijna leeg is, is een alarm hoorbaar totdat het apparaat volledig wordt uitgeschakeld. Dit kan tot 5 minuten duren.

NB: Houd de AAN/UIT-knop van de Eclipse minimaal 5 seconden ingedrukt om het alarm uit te schakelen. U verkrijgt hetzelfde resultaat als u de Eclipse 2 minuten lang aansluit op een externe wisselstroomvoedingsbron.

BESCHIKBARE INSTELLINGEN BIJ WERKING OP GELIJKSTROOM

STROOMSNELHEID - INSTELLING	<i>Modus Continue stroom (LPM)</i>	mL - - INSTELLING	<i>Modus Pulsdosis (12 BPM)</i>
0,5	4,4 uur	-	-
1,0	3,7 uur	16 ml 1,0	5,4 uur
2,0	2,0 uur	32 ml 2,0	5,1 uur
3,0	1,3 uur	48 ml 3,0	4,9 uur
		64 ml 4,0	4,0 uur
		80 ml 5,0	3,7 uur
		96 ml 6,0	3,5 uur
		128 ml	2,5 uur
		160 ml	2,0 uur
		192 ml	1,7 uur

NB: De bedrijfsduur van de batterij vermindert naarmate de bolus, de ademsnelheid, de omgevingstemperatuur, de leeftijd en het gebruik vermeerderen.

LET OP:

CONFORM REGLEMENTEN VAN HET AMERIKAANSE MINISTERIE VAN TRANSPORT EN VAN DE VN MOET DE BATTERIJ TIJDENS BUITENLANDSE VLIEGTUIGREIZEN VAN HET APPARAAT WORDEN VERWIJDERD WANNEER DE ECLIPSE ALS BAGAGE WORDT INGECHECKT. BIJ VERZENDING VAN DE ECLIPSE MOET DE BATTERIJ OOK WORDEN VERWIJDERD UIT HET APPARAAT EN NAAR BEHOREN WORDEN VERPAKT.

PROBEER DE BATTERIJ NIE T E OPENEN; HIJ HEEFT GEEN ONDERDELEN DIE DOOR DE GEBRUIKER KUNNEN WORDEN ONDERHOUDEN.

GEBRUIK UITSLUITEND DOOR SEQUAL GELEVERDE BATTERIJEN.

RETOURNEER DE BATTERIJ AAN UW THUISHULPVERLENER ZODAT HIJ OP DE GEPASTE MANIER KAN WORDEN VERWIJDERD.

HOUD DE BATTERIJ UIT DE BUURT VAN KINDEREN.

OPLAADDUUR VAN DE BATTERIJ

De duur voor het opladen van een geheel lege batterij tot 80% van zijn capaciteit bedraagt maximaal 5 uur, afhankelijk van de stroominstelling van het apparaat. Wanneer de batterij geheel is opgeladen, loopt de batterijstatusaanwijzer niet meer op.

Wordt de batterij te warm tijdens het ontladen, dan begint het opladen pas nadat hij voldoende is afgekoeld. De afkoeling kan eventueel worden versneld door de batterij te verwijderen en hem te laten afkoelen.

De batterij wordt eventueel niet opnieuw opgeladen bij werking vanaf de gelijkstroomvoedingsbron, afhankelijk van de stroominstelling en de temperatuur.

De batterij wordt opgeladen wanneer hij zich in het apparaat of de optionele desktoplader bevindt.

EERSTE GEBRUIK VAN DE ECLIPSE

Stap 1: Plaats de Eclipse voor gebruik

Plaats de Eclipse in een goed geventileerde, goed verlichte ruimte. Zorg dat de luchtinlaat en de -uitlaat niet geblokkeerd worden.

Plaats de Eclipse zodanig dat u alle indicatoren of alarmsignalen goed kunt horen of zien.

Controleer of de Eclipse een luchtinlaatfilter heeft voordat u het apparaat gebruikt. Neem contact op met uw thuishulpverlener als deze filter ontbreekt. Als de luchtinlaatfilter vuil is, was deze dan met lauwwater, spoel hem af met schoon water en laat hem drogen voordat u hem opnieuw in het apparaat aanbrengt. Vervang hem indien nodig door een nieuwe schone luchtinlaatfilter.

Steek de stekker in een geaard wisselstroomstopcontact, een gelijkstroomstopcontact of controleer of het apparaat is uitgerust met een geheel geladen batterij.

Stap 2: Schakel het apparaat IN en laat het in bedrijf komen

Houd de "AAN/UIT"-knop twee (2) seconden ingedrukt om de Eclipse IN te schakelen. U hoort en ziet vervolgens een korte zelftest. Controleer of alle indicatoren oplichten en de zoemer weerklinkt (een indicatie dat het apparaat goed werkt).

Luchtinlaatfilter



Uitlaatgat



NB: Hoort u drie pieptonen, dan wijst dat erop dat de batterij van 9 V in de behuizing van de Eclipse bijna leeg is. Neem dan contact op met uw thuishulpverlener en vraag om de vervanging van de batterij van 9 V.

NB: Laat bij koud weer het apparaat langer opwarmen bij het opstarten.

De Eclipse heeft een ingebouwde zuurstofconcentratie-indicator. De indicator controleert onderbroken de zuurstofuitgang van het apparaat en heeft een groen (normaal), een geel (waarschuwing) en een rood (alarm) lichtje en een zoemer. Deze indicatoren lichten eerst op tijdens de zelftest bij het opstarten. Wacht na het eerste INschakelen van het apparaat max. vijf minuten totdat het zijn gespecificeerde waarden heeft bereikt. Wanneer alleen de groene indicator brandt, heeft het apparaat de gespecificeerde waarden bereikt.



Stap 3: Sluit de zuurstofslang of de neuscanule aan op de zuurstof-uitlaat.

Vervang de canule en de zuurstofslang regelmatig, overeenkomstig de aanbevelingen van uw thuishulpverlener. Raadpleeg deze hulpverlener voor informatie over het reinigen en vervangen van de canule en de zuurstofslang.

Stap 4: Selecteer de stroommodus



Druk op de knop Stroommodus om de gewenste modus te selecteren. U kunt tussen de modi Pulsdosis en Continue stroom schakelen door deze knop herhaaldelijk in te drukken. Uw arts dient de gepaste modus en instelling voor te schrijven.

MODUS CONTINUE STROOM:

In de modus Continue stroom wordt continu zuurstof toegevoerd (gemeten in liter per minuut [lpm]) door de slang en de neuscanule.

MODUS PULSDOSIS:

In de modus Puls wordt een bolus zuurstof, gemeten in milliliter (ml) geleverd bij het inademen. Gebruik GEEN luchtbevochtiger in de modus Pulsdosis.

Vraag uw arts om een voorschrift voor puls dosis rekening houdend met uw behoeften in rusttoestand, tijdens oefeningen en bij reizen op hoogte.

In de modus Pulsdosis levert de Eclipse 3 een continue zuurstofstroom wanneer geen ademhaling gedetecteerd wordt. Het apparaat controleert constant om de 15 seconden of er ingeademd wordt. Indien inademing wordt gedetecteerd keert het apparaat terug naar de levering van gemeten bolus. Om de modus Pulsdosis af te sluiten en de modus Continue stroom in te schakelen, drukt u op de knop voor stroommodus.

DE MODUS PULSDOSIS EN autoSAT-FUNCTIES

De Eclipse heeft een functie (autoSAT[®]) waarmee een constante bolus zuurstof (tot 40 inademen per minuut) wordt geleverd (zie onderstaande tabel met maximale ademsnelheid). Naarmate u sneller inademt, nl. tijdens het rondlopen, regelt de autoSAT-functie via een servomechanisme het apparaat en levert de ingestelde bolus. autoSAT-technologie is eigendom van SeQual en wordt uitsluitend tijdens de modus Puls gebruikt.

Instelling pulsdosis	Bolus (± 15%) ml	Wisselstroomvoedingsbron en Power Cartridge (Batterij)	Gelijkstroomvoedingsbron
		Max. ademsnelheid	Max. ademsnelheid
1,0	16	40	40
2,0	32	40	40
3,0	48	40	40
4,0	64	40	31
5,0	80	37	25
6,0	96	31	20
-	128	23	15
-	160	18	12
-	192	15	10

BOLUSVOLUME (+/- 15%)

NB: Het bolusvolume vermindert naarmate de ademhaling de gepubliceerde waarden overschrijdt.

WAARSCHUWING:

GEBRUIK GEEN SLANG- OF CANULEVERLENGSTUK VAN MEER DAN 15,2 M BIJ WERKING IN DE MODUS CONTINUE STROOM.

DE INSTELLINGEN VAN DE MODUS PULSDOSIS MOETEN VOOR ELKE PATIËNT AFZONDERLIJK WORDEN BEPAALD VOOR WAT DEZE NODIG HEEFT IN RUSTTOESTAND, TIJDENS OEFENINGEN EN OP REIS.

IN DE MODUS PULSDOSIS MAG DE LENGTE VAN DE SLANG/CANULE NIET MEER DAN 2,1 M (7 VOET) BEDRAGEN MET HET OOG OP ADEQUATE ADEMHALINGSDETECTIE.

ZOALS ALLE ANDERE APPARATEN DIE BEDOELD ZIJN OM HET LEVEN IN STAND TE HOUDEN, DETECTEERT DE ECLIPSE MOGELIJK NIET ALLE ADEMHALING IN DE MODUS PULSSTROOM. ALS DE ECLIPSE NIET REAGEERT OP UW INADEMINGSINSpanNINGEN, VRAAG DAN UW THUISHULPVERLENER OM DE GEVOELIGHEIDINSTELLING TE CONTROLEREN.

Stap 5: Pas de zuurstofstroomsnelheid aan het voorgeschreven niveau aan



Pas de zuurstofstroomsnelheid aan de door uw arts voorgeschreven instelling aan met de knoppen voor het instellen van de stroomsnelheid.

WAARSCHUWING:

WIJZIG DE VOORGESCHREVEN ZUURSTOFSTROOMINSTELLING NIET ZONDER EEN BEVOEGD CLINICUS OF ARTS TE HEBBEN GERAADPLEEGD.

Stap 6: Begin de Eclipse te gebruiken

Adem normaal door de neuscanule.

NB: De batterij van uw eclipse werkt langer in de modus puls.

Stap 7: Bediening van het universele karretje

Het universele karretje is ontworpen voor gebruik op voor voetgangers bestemde oppervlakken.

Lijn de locatiegaten onder aan het apparaat uit op de lipjes van het universele karretje.

Breng de lange draadschroef in één lijn met het inzetstuk achteraan op de Eclipse. Draai vervolgens de knop van het karretje handmatig vast totdat het universele karretje goed aan het apparaat vastzit.



Druk op de knop van de handgreep van het universele karretje om de hoogte ervan te verstellen.

Stap 8: Schakel het apparaat uit



Houd de "AAN/UIT"-knop twee seconden ingedrukt om de Eclipse UIT te schakelen.

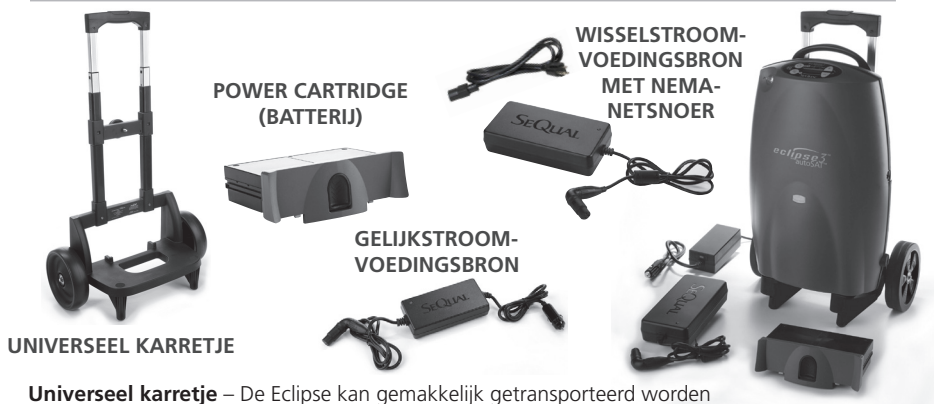
Bewaar de Eclipse op een koele, droge plek.

NB: Gebruik de Eclipse NIET en loop er niet mee rond terwijl de luchtbevochtiger eraan is bevestigd. Verwijder de fles van de luchtbevochtiger alvorens rond te lopen. Leg de Eclipse NIET neer wanneer hij bevestigd is aan een luchtbevochtigerfles.

Standaardonderdelen van de Eclipse (bij elke Eclipse geleverd)

WAARSCHUWING:

GEBRUIK UITSLUITEND DOOR SEQUAL AANBEVOLEN ACCESSOIRES. ANDERE KUNNEN DE GOEDE WERKING VERHINDERN.



UNIVERSEEL KARRETJE

POWER CARTRIDGE
(BATTERIJ)

GELIJKSTROOM-
VOEDINGSBRON

WISSELSTROOM-
VOEDINGSBRON
MET NEMA-
NETSNOER

Universeel karretje – De Eclipse kan gemakkelijk getransporteerd worden op het universele karretje. Het universele karretje heeft met het oog op meer mobiliteit wieltjes en een uittrekbare handgreep.

WAARSCHUWING:

EEN RESERVEBRON VAN EXTRA ZUURSTOF WORDT AANGERADEN VOOR HET GEVAL ER SPRAKE IS VAN EEN STROOMONDERBREKING OF MECHANISCH DEFECT VAN HET APPARAAT. NEEM CONTACT OP MET UW LEVERANCIER VAN DE RESERVEZUURSTOFBRON.

FOUTOPSPORINGSTABEL NEGEER GEEN ALARMSIGNALLEN.

SYMPTOOM	MOGELIJKE OORZAAK	OPLOSSING
De Eclipse wordt niet ingeschakeld wanneer op de AAN/UIT-knop wordt gedrukt	Geen batterij geïnstalleerd	Installeer de batterij of steek de stekker in een externe stroombron
	De batterij is leeg of er is geen externe stroomtoevoer	Steek de stekker in een externe stroombron
	Wissel- of gelijkstroomvoedingsbron is niet correct aangesloten	Controleer de stekker bij het stopcontact, de voedingskast en de Eclipse en ga na of hij goed is ingebracht.
	Onvoldoende stroom vanaf het stopcontact	Zorg voor voldoende stroom vanaf het stopcontact. (Het stopcontact kan bestuurd worden door een wandschakelaar of de stroomonderbreker kan zijn overgegaan.)
	Overige	Neem contact op met de verdeler/leverancier
Geen zuurstof	Filter geblokkeerd	Reinig de luchtinlaatfilter
	Luchtbevochtiger	Controleer de bevestiging van de luchtbevochtiger en de slang
	Eclipse niet AAN	Zet de Eclipse AAN
	De slang of de canule is niet goed aangesloten of er zijn kinken in	Controleer de slang, de canule en de aansluitingen
	Overige	Neem contact op met de verdeler/leverancier
Lage zuurstofconcentratie	Belemmering in slang of luchtbevochtiger	Repareer of vervang de slang of de luchtbevochtiger. Installeer de Eclipse zodat er voldoende luchtcirculatie is.
	Filter belemmerd	Reinig of vervang de luchtinlaatfilter. Installeer de Eclipse zodat er voldoende luchtcirculatie is.
	Hogere dan maximale ademsnelheid in modus Puls. *Zie tabel ademsnelheid in modus Pulsdosis (p. 18)	Schakel over op de modus Continue stroom totdat de ademsnelheid is teruggekeerd naar een acceptabel niveau.
	Overige	Neem contact op met de verdeler/leverancier
Lage zuurstofstroom	Belemmering in luchtbevochtiger of slang	Repareer of vervang de luchtbevochtiger of de slang
	Filter geblokkeerd	Reinig of vervang de luchtinlaatfilter
	Overige	Neem contact op met de verdeler/leverancier
Geen zuurstoftoevoer in modus Pulsstroom	Slang/canule langer dan 2,1 m	Sluit slang/canule van 2,1 m (7 voet) aan
	Luchtbevochtiger aangesloten	Verwijder de luchtbevochtiger
	Geen inademing gedetecteerd	Neem contact op met de verdeler/leverancier
	Apparaat in modus Continue stroom	Schakel over op de modus Puls
	Neuscanule niet in de neus of inademing via de mond	Plaats de neuscanule in de neusgaten en adem door de neus
De statusaanwijzer van de Power Cartridge geeft nooit aan dat hij helemaal is opgeladen	De Power Cartridge (batterij) is verouderd	Neem contact op met de dealer/leverancier om de Power Cartridge (batterij) te vervangen

REINIGING, ZORG EN ROUTINEONDERHOUD

Routineonderhoud

Het onderhoud van de onderdelen binnenin de behuizing van de Eclipse moet worden uitgevoerd door een door SeQual getraind en erkend onderhoudstechnicus, wanneer vereist.

Preventief onderhoud moet regelmatig worden uitgevoerd. Neem contact op met uw leverancier om een afspraak te maken met het oog op preventief onderhoud. Uw thuishulpverlener of erkend technicus inspecteert en onderhoudt de compressor, alarmen, ingebouwde batterij van 9 V, batterij en andere interne onderdelen als dit nodig is.

Reiniging en zorg door de gebruiker

Vervanging van de canule: Vervang de zuurstofslang en de canule regelmatig volgens de aanbevelingen van uw thuishulpverlener. Uw arts of thuishulpverlener zal u informatie verschaffen m.b.t. reiniging, ontsmetting en vervanging.

Luchtinlaatfilter: De kamerlucht wordt door de luchtinlaat bovenaan aan de achterkant van het apparaat in het toestel gezogen. Het reinigen van de luchtinlaatfilter is de belangrijkste onderhoudsactiviteit die u uitvoert als gebruiker; de reiniging zorgt voor een blijvend goede werking van uw Eclipse. Controleer dagelijks deze luchtinlaatfilter en reinig hem ten minste één keer per week op de volgende wijze:

1. Verwijder de luchtinlaatfilter;
2. Was de filter in warm leidingwater met een zacht reinigingsmiddel (zeep);
3. Spoel de filter grondig met schoon leidingwater en pers het overtollige water eruit;
4. Laat de filter drogen;
5. Plaats de filter terug in de behuizing.



Tip voor het reinigen - houd een tweede schone filter klaar als reservefilter die u kunt gebruiken terwijl de andere gedroogd wordt.

LET OP:

DE LUCHTINLAATFILTER MAG GEEN WATER BEVATTEN EN MOET DROOG ZIJN VOOR U HEM OPNIEUW INSTALLEERT. WATER KAN DE WERKING VAN DE ECLIPSE VERMINDEREN.

MERK OP DAT DE ONDERHOUDSPOORT KOMT BLOOTTE LIGGEN (WANNEER DE LUCHTINLAATFILTER VERWIJDERD IS). SLUIP **GEEN** KABELS AAN OP DEZE ONDERHOUDSPOORT. HET ONDERDEEL MAG ALLEEN WORDEN GEBRUIKT DOOR EEN BEVOEGD ONDERHOUDSTECHNICUS.

STEEK **GEEN** VREEMDE VOORWERPEN IN OF DOOR DE VENTILATIEGATEN VAN DE LUCHTINLAAT OF -UITLAAT.

Als dit nodig is, dient de luchtinlaatfilter te worden vervangen. Indien de Eclipse in een stoffige omgeving wordt gebruikt, is het mogelijk dat de filter vaker dient te worden vervangen. Gebruik de Eclipse niet zonder luchtinlaatfilter.

Wisselstroomvoedingsbron, gelijkstroomvoedingsbron, netsnoer en buitenkast: Schakel de Eclipse UIT en koppel hem vóór het reinigen of ontsmetten los van de wisselstroom- of de gelijkstroomvoedingsbron. Besproei **NOOIT** de buitenkast. Gebruik een vochtige (geen natte) doek of spons. Besproei deze met een zacht reinigingsmiddel om de behuizing en de stroombronnen te reinigen. Gebruik Lysol[®]-ontsmettingsmiddel (of een soortgelijk product) voor het ontsmetten van de Eclipse. Volg de instructies van de fabrikant.

WAARSCHUWING:

TREK DE STEKKER VAN NETSNOEREN, WISSELSTROOM- OF GELIJKSTROOMVOEDINGSBRONNEN UIT HET STOPCONTACT VÓÓR HET REINIGEN VAN DE BUITENKANT. GEBRUIK GEEN GEDENATUREERDE ALCOHOL OF REINIGINGSMIDDELEN IN SPUITBUSSEN OF IN DE VORM VAN EEN VLOEIBARE SPRAY OP DE NETSNOEREN OF STROOMBRONNEN.

Optionele luchtbevochtiger: Reinig de luchtbevochtiger, indien deze wordt gebruikt, dagelijks om gevaar op besmetting te verminderen. Volg in verband met reinigen de aanbevelingen van de thuishulpverlener of de fabrikant van de luchtbevochtiger. Vervang de luchtbevochtiger maandelijks of volgens de aanbevelingen van de fabrikant of uw thuishulpverlener.

Universeel karretje: Neem het universele karretje van de Eclipse voordat u het reinigt. Gebruik een vochtige (geen natte) doek of spons en een zacht reinigingsmiddel om het universele karretje te reinigen.

Reiniging, zorg en onderhoud van de Power Cartridge (Batterij)

De batterij van de Eclipse behoeft speciale zorg zodat hij langer meegaat en optimaal werkt. De SeQual batterij is de enige goedgekeurde en voor gebruik met de Eclipse aanbevolen batterij.

Gebruik een vochtige (geen natte) doek of spons om de batterij te reinigen. Besproei eerst de doek of spons met een zacht reinigingsmiddel en reinig vervolgens de behuizing van de batterij en de vergrendeling.

SeQual beveelt aan de power cartridge na 2 jaar te vervangen.

Verwijderen van de batterij: De batterij is oplaadbaar en kan worden gerecycled. Retourneer hem altijd aan uw thuishulpverlener zodat hij op de gepaste manier kan worden verwijderd. Verder kunt u ook terecht bij de gemeente voor instructies over het gepaste verwijderen van de batterij.

WAARSCHUWING:

GEBRUIK VAN EEN BESCHADIGDE BATTERIJ KAN PERSOONLIJK LETSEL VEROORZAKEN.

BESCHERM DE ECLIPSE EN ALLE VOEDINGSBRONNEN TEGEN GEMORSTE OF LEKKENDE VLOEISTOFFEN OM ELEKTRISCHE SCHOKKEN TE VOORKOMEN.



Chart SeQual Technologies Inc.

2200 Airport Industrial Drive, Ste. 500
Ball Ground, GA 30107 USA
1-800-482-2473

Worldwide: www.sequal.com



Medical Product Services GmbH
Borngasse 20
35619 Braunfels, Germany
+49 (0) 202 739 55429

Worldwide: www.sequal.com

SeQual®, Eclipse® en autoSat® zijn handelsmerken van Chart SeQual Technologies Inc., Ball Ground, GA 30107
Salter Labs® is een gedeponeerd handelsmerk van Salter Labs, Arvin, CA 92303
Lysol® is een gedeponeerd handelsmerk van Reckitt Benckiser, Groot-Brittannië.

SEQUAL®
www.sequal.com